



GT - ENSGTI

AT Z
CONSOMMER SUR LE
CAMPUS



Synthèse des solutions



Mesures court-terme

(la prochaine rentrée)

Solution 1 : Améliorer la gestion des déchets et faciliter sa mise en œuvre à l'ENSGTI

Solution 3 : Accompagner le CROUS dans sa gestion des déchets

Solution 5 : Agrandir le potager à l'UPPA

Plus important



Moins important

Mesures long-terme

(3 ans)

Solution 2 : Mettre en place un compost (avec « Trognon »)

Solution 4 : Inciter les restaurants universitaires à mieux s'approvisionner

Solution 6 : Sensibiliser sur les impacts du numérique



Comment tendre vers la sobriété et
plus de circularité dans la
consommation et la gestion des
déchets sur les campus ?



Améliorer la gestion des déchets et faciliter sa mise en oeuvre à l'ENSGTI - LT



Quoi ?	Améliorer la gestion des déchets et faciliter sa mise en oeuvre à l'ENSGTI
Objectif	Instaurer un tri systématique des déchets pour tous les usagers Mettre à disponibilité les poubelles de tri
Qui ?	ELISE GT ENSGTI (+futur Bureau de l'environnement et du développement durable)
Quelles ressources ?	ENSGTI : Direction numérique/Service de l'UPPA pour gestion/collecte des déchets
Quelles actions ?	Contacteur ELISE pour collecte des déchets et mise à disposition des poubelles Se renseigner sur les choses déjà en place à l'école, à l'UPPA Communication/sensibilisation aux élèves, et faciliter le tri : via affichages, communications réseaux sociaux
Limites	Respect du tri par les usagers

Améliorer la gestion des déchets et faciliter sa mise en œuvre à l'ENSGTI



Combien : Temps estimé à la mise en place, et la pérennisation ou non du projet

Fin des travaux à la rentrée 2022 : Préparer la mise en place des poubelles et la collaboration avec ELISE pour cette rentrée

Opérabilité : Applicable à court, moyen ou long terme

Court terme ou long terme selon les actions

Indicateurs : Comment allez vous vérifier que les résultats sont bien atteints ?

Regarder les poubelles

Peut être que ELISE a un suivi des déchets et recontacte si le tri n'est pas respecté ?

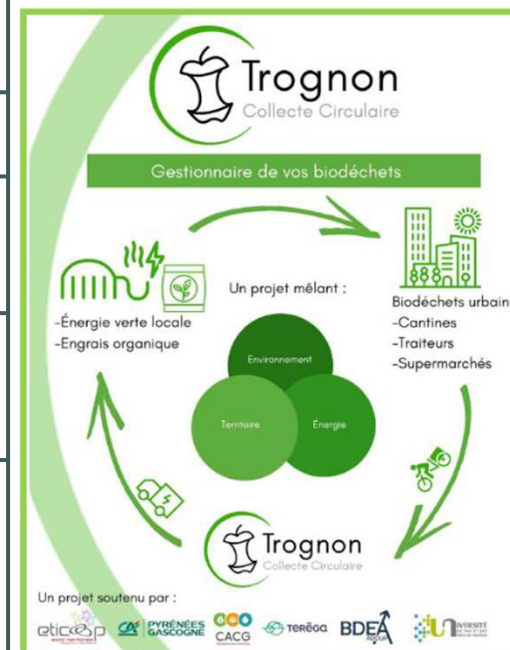
Qui : Pour la gestion du suivi du projet: ex: un groupe de personnes (de quelle composition)

GT ENSGTI (+futur Bureau de l'environnement et du développement durable)

Mettre en place un compost (avec « Trognon ») - LT



Quoi ?	Mise en place de la solution de compostage à l'échelle de l'université (ou juste de l'école)
Objectif	Valoriser les déchets organiques dans le campus
Qui ?	GT ENSGTI (+futur Bureau de l'environnement et du développement durable) Clément Bleuet Restaus U
Quelles ressources ?	Personnel des Restaus U Budget
Quelles actions ?	Contacter Clément Bleuet pour en savoir plus sur la technique de compostage mécanique qu'il a développé et comment la mettre en place. Si la solution n'est pas compatible, mettre en place un compost dans le campus et vendre le compost produit pour financer le bureau si possible : contacter le CROUS, la ville de Pau par rapport au réseau de composts publics déjà existants, l'association L'Arrosoir qui s'occupe du potager à l'université.
Limites	Quel coût ? Quel budget ? Quelle étendue pour la solution de Clément Bleuet ? L'emplacement



Mettre en place un compost (avec « Trognon »)



Combien : Temps estimé à la mise en place, et la pérennisation ou non du projet

Mise en place : 2 ans.

Pérennisation : à voir sur le très long terme

Opérabilité : Applicable à court, moyen ou long terme

Long terme

Indicateurs : Comment allez vous vérifier que les résultats sont bien atteints ?

Proportion de déchets compostables traités

Qui : Pour la gestion du suivi du projet: ex: un groupe de personnes (de quelle composition)

GT ENSGTI (+futur Bureau de l'environnement et du développement durable)

Accompagner le CROUS dans sa gestion des déchets - LT



Quoi ?	Accompagner le CROUS dans sa gestion des déchets
Objectif	Éviter le gaspillage alimentaire et améliorer la gestion des déchets
Qui ?	CROUS : Restaus U GT ENSGTI (+futur Bureau de l'environnement et du développement durable)
Quelles ressources ?	Ressources du CROUS Pas de ressources supplémentaires pour l'approvisionnement et les emballages.
Quelles actions ?	Échanger avec le CROUS pour déterminer quelles sont leurs problématiques au niveau de la gestion des déchets (idées d'amélioration de la gestion des déchets : Réservation des repas pour mieux prévoir les quantités, proposer des doggy bag, remplacer les emballages jetables par des emballages plastiques réutilisables, obligation de donner les restes de préparation en trop ou de les vendre à petits prix aux étudiants, réduction -50% sur les repas à partir d'une certaine heure)
Limites	Volonté des étudiants pour réutiliser les emballages

Accompagner le CROUS dans sa gestion des déchets



Combien : Temps estimé à la mise en place, et la pérennisation ou non du projet
4 à 6 mois

Opérabilité : Applicable à court, moyen ou long terme
Court terme

Indicateurs : Comment allez vous vérifier que les résultats sont bien atteints ?
Moins de gâchis dans les restau U

Qui : Pour la gestion du suivi du projet: ex: un groupe de personnes (de quelle composition)
GT ENSGTI (+futur Bureau de l'environnement et du développement durable)



Quelles sont les stratégies pour réduire
la pollution numérique liée
aux fonctionnements des campus ?



Minimiser les impacts du numérique à l'ENSGTI - LT



Quoi ?	Agir pour minimiser et communiquer sur les impacts du numériques et les bonnes pratiques à adopter à l'ENSGTI (voir à l'UPPA)
Objectif	Réduire les impacts du numérique et sensibiliser les usagers à une consommation raisonnée.
Qui ?	GT ENSGTI (+futur Bureau de l'environnement et du développement durable)
Quelles ressources ?	Association de sensibilisation existante (The Shift Project, ECOCENE ?) pour une conférence/des supports (affiches,...)
Quelles actions ?	Ne pas remplacer trop souvent les équipements S'informer sur les impacts réels des actes de consommation Trouver un moyen de sensibiliser les gens avec des messages réguliers : conférences, affichages, mails; pour sensibiliser à la consommation des outils numérique raisonnée (Affiche récapitulant les actions les plus significatives pour réduire son impact)
Limites	Découragement des usagers car réduire son impact peut prendre trop de temps Obsolescence des équipements à remplacer inévitablement

Minimiser les impacts du numérique à l'ENSGTI



Combien : Temps estimé à la mise en place, et la pérennisation ou non du projet

Sensibilisation : 1 mois

Opérabilité : Applicable à court, moyen ou long terme

Court terme

Indicateurs : Comment allez vous vérifier que les résultats sont bien atteints ?

Calcul de l'empreinte carbone/l'impact environnemental avec outil Labos1Point5 ?

Indicateur développé par étudiants avec M.Schall ?

Qui : Pour la gestion du suivi du projet: ex: un groupe de personnes (de quelle composition)

GT ENSGTI (+futur Bureau de l'environnement et du développement durable)



Restauration sur le campus : comment
favoriser l'alimentation
saine et durable, tout en garantissant
l'accessibilité des prix ?



Inciter les restaurants universitaires à mieux s'approvisionner - LT



Quoi ?	S'approvisionner en produits bio/locaux/de saison le plus possible
Objectif	Limiter l'impact environnemental des restaurants universitaires
Qui ?	CROUS : Restaus U GT ENSGTI (+futur Bureau de l'environnement et du développement durable)
Quelles ressources ?	Ressources du CROUS
Quelles actions ?	Inciter le CROUS à s'approvisionner avec des produits locaux/bio/de saison (idée de partenariat avec Biocoop pour l'approvisionnement en produits bio) Proposer des repas végétariens tous les jours dans les restaurants universitaires
Limites	Coût pour les restaus U par rapport à un approvisionnement en produits locaux/bio/de saison (=>Rentabilité financière)

Inciter les restaurants universitaires à mieux s'approvisionner



Combien : Temps estimé à la mise en place, et la pérennisation ou non du projet

Repas végétariens : 1 mois

Circuit courts/produits bio : 1 an

Opérabilité : Applicable à court, moyen ou long terme

Long terme

Indicateurs : Comment allez vous vérifier que les résultats sont bien atteints ?

Mise en place de repas végétariens

Calcul de l'empreinte carbone

Proportion de produits locaux/bio

Qui : Pour la gestion du suivi du projet: ex: un groupe de personnes (de quelle composition)

GT ENSGTI (+futur Bureau de l'environnement et du développement durable)

Agrandir le potager à l'UPPA - CT



Quoi ?	Agrandir le potager
Objectif	Développer la permaculture et cultiver des produits bio au sein du campus + sensibiliser les usagers de proche en proche
Qui ?	L'association du potager (L'Arrosoir Pau)
Quelles ressources ?	Ressources humaines, du matériel, obtenir du terrain, outillages
Quelles actions ?	Contacter l'Arrosoir pour voir si c'est possible d'agrandir le potager Développer le potager Informers les usagers de l'université en mettant des panneaux indicatifs pour les sensibiliser
Limites	Mauvaise maîtrise des techniques, manque de matériel et d'espace Autorisations de l'Université

Agrandir le potager à l'UPPA



Combien : Temps estimé à la mise en place, et la pérennisation ou non du projet
3 à 6 mois

Opérabilité : Applicable à court, moyen ou long terme
Court terme

Indicateurs : Comment allez vous vérifier que les résultats sont bien atteints ?
Réalisation de l'aggrandissement

Qui : Pour la gestion du suivi du projet: ex: un groupe de personnes (de quelle composition)
GT ENSGTI (+futur Bureau de l'environnement et du développement durable)